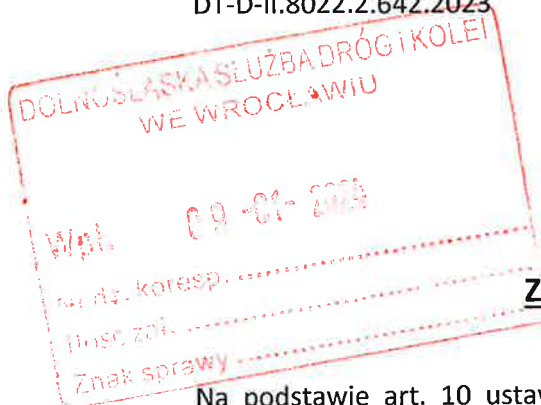




DT-D-II.8022.2.642.2023

Wrocław, 28.12.2023 r.



Dolnośląska Służba Dróg i Kolei
we Wrocławiu
ul. Krakowska 28
50-425 Wrocław

ZATWIERDZENIE nr 744 / 2023

Na podstawie art. 10 ustawy z dnia 20 czerwca 1997 r. - Prawo o ruchu drogowym /Dz. U. z 2023 r. poz. 1047 ze zm./ oraz na podstawie § 3 oraz § 6 Rozporządzenia Ministra Infrastruktury z dnia 23 września 2003 r. w sprawie szczegółowych warunków zarządzania ruchem na drogach oraz wykonywania nadzoru nad tym zarządzaniem /Dz. U. nr 2017 r. poz. 784/

- zatwierdzam -

Uproszczony projekt czasowej organizacji ruchu na czas prowadzenia robót utrzymaniowych i remontowych na drogach wojewódzkich na Województwa Dolnośląskiego wykonywanych przez pracowników Służby Utrzymaniowej Dolnośląskiej Służby Dróg i Kolei we Wrocławiu z uwagami:

1. projekt dotyczy wyłącznie robót szybkopostępujących oraz krótkotrwałych realizowanych na odcinkach dróg z wyłączeniem skrzyżowań,
2. po skończonej dniówce każdorazowo należy przywracać do ruchu kołowego pełen przekrój jezdni,
3. nie zezwala się na parkowanie (postój) pojazdów, maszyn oraz składowanie materiałów na jezdni, chodniku (nie dotyczy wygrodnionego obszaru) i poboczu drogi oraz w miejscach istotnych dla zachowania warunków widoczności,
4. w przypadku wystąpienia utrudnień w ruchu należy bezwzględnie wprowadzić ręczne sterowanie ruchem przez uprawnionych do tego pracowników,
5. w ramach prowadzonych robót musi zapewnić dojeżdżanie oraz awaryjny dojazd do posesji,
6. podczas wynoszenia oznakowania w terenie należy uwzględnić wymagania widoczności oznakowania (m.in. minimalne odległości pomiędzy znakami, tj. 10 m w obszarze zabudowanym i 20 m w obszarze niezabudowanym) oraz odpowiednio widoczności dla pojazdów (w rejonie zjazdów, skrzyżowań itp.).

Integralną część niniejszego zatwierdzenia stanowi opieczetowany projekt.

Zatwierdzoną organizację ruchu należy wprowadzić do dnia 31.12.2025 r.

**DOLNY
ŚLĄSK****25
LAT**

URZĄD MARSZAŁKOWSKI WOJEWÓDZTWA DOLNOŚLĄSKIEGO
Wybrzeże Juliusza Słowackiego 12-14
50-411 Wrocław

www.umwd.dolnyslask.pl
umwd@dolnyslask.pl
www.bip.dolnyslask.pl



p. S. G. m. J. z. u.

Potwierdzam zgodność kopii wydruku z dokumentem elektronicznym:

Identyfikator dokumentu	1484215.3744934.3994838
Nazwa dokumentu	744 czas. DW_Dolny_Śląsk_utrzymaniowe DSDiK PB.pdf
Tytuł dokumentu	744 czas. DW_Dolny_Śląsk_utrzymaniowe DSDiK PB
Sygnatura dokumentu	DT-D-II.8022.2.642.2023
Data dokumentu	2023-12-29
Skrót dokumentu	996652043745C408C811B7995F1BADD63A271A06
Wersja dokumentu	1.2
Data podpisu	2023-12-29 10:11:34
Podpisane przez	Agnieszka Zakęś Dyrektor Departamentu
Rodzaj certyfikatu	Certyfikat kwalifikowany podpisu elektronicznego

EZD 3.116.9.9.

Data wydruku: 2024-01-08

Autor wydruku: Bąk Paweł (Kierownik Działu)

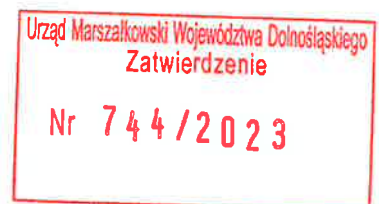


DSDiK

Dolnośląska Służba Dróg i Kolei we Wrocławiu

PROJEKT

organizacji ruchu zastępczego
na czas prowadzenia robót utrzymaniowych
i remontowych na drogach wojewódzkich
Województwa Dolnośląskiego
wykonywanych przez pracowników
Służby Utrzymaniowej DSDiK



Wrocław, listopad 2023

OPIS TECHNICZNY

organizacji ruchu zastępczego na czas prowadzenia robót utrzymaniowych i remontowych na drogach wojewódzkich Województwa Dolnośląskiego wykonywanych przez pracowników Służby Utrzymaniowej DSDiK

1. PODSTAWA OPRACOWANIA PROJEKTU:

Inicjatywa DSDiK

2. PODSTAWY PRAWNE PROJEKTU

- Rozporządzenie Ministra Infrastruktury z dnia 23.09.2003 r. w sprawie szczegółowych warunków zarządzania ruchem na drogach oraz wykonywania nadzoru nad tym zarządzaniem (t.j. Dz.U. z dnia 14 kwietnia 2017 r., poz. 784 ze zm.)
- Rozporządzenie Ministrów Infrastruktury oraz Spraw Wewnętrznych i Administracji z dnia 31.07.2002 r. w sprawie znaków i sygnałów drogowych (Dz. U. z 2019 r., poz. 2310 ze zm.)
- Szczegółowe warunki techniczne dla znaków i sygnałów drogowych oraz urządzeń bezpieczeństwa ruchu drogowego i warunki ich umieszczania na drogach stanowiące Załącznik do Rozporządzenia Ministra Infrastruktury z dnia 3 lipca 2003 r. w sprawie szczegółowych warunków technicznych dla znaków i sygnałów drogowych oraz urządzeń bezpieczeństwa ruchu drogowego i warunków ich umieszczania na drogach (Dz.U. z dnia 26 listopada 2019 r., poz. 2311 ze zm.),
- Ustawy z dnia 20 czerwca 1997 r. – Prawo o ruchu drogowym (art. 19 ust. 2, t.j. Dz. U. z 2023 r. poz. 645, 760 i 1193. ze zm.),

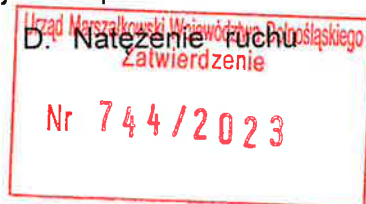
3. STAN ISTNIEJĄCY

W ciągach dróg wojewódzkich na terenie Województwa Dolnośląskiego bardzo często prowadzone są roboty utrzymaniowe i remontowe wykonywane przez pracowników poszczególnej Służby Utrzymaniowo – Remontowej Dolnośląskiej Służby Dróg i Kolei we Wrocławiu. Roboty te mogą stwarzać niebezpieczeństwo zarówno dla uczestników ruchu drogowego jak i dla pracowników DSDiK. Drogi wojewódzkie są w różnym stanie technicznym, występują odcinki jednojezdniowe i dwujezdniowe, zarówno w terenie zabudowanym jak i poza terenem zabudowanym. Klasy techniczne dróg wojewódzkich – GP, G, Z, L, D. Należyćie ruchu zróźnicowane – na podstawie GPR 2020/21

4. PROPONOWANA ORGANIZACJA RUCHU DOCELOWEGO

Celem poprawy bezpieczeństwa uczestników ruchu drogowego oraz pracowników DSDiK roboty utrzymaniowe i remontowe należy oznakowywać w sposób zgodny z załączonymi rysunkami:

Rys. 1. – obszar niezabudowany, dopuszczalna prędkość – 90 km/h, droga jednojezdniowa, zajęcie pasa ruchu i pobocza;



- Rys. 2. – obszar niezabudowany, dopuszczalna prędkość – 60/70 km/h, droga jednojezdniowa, zajęcie pasa ruchu i pobocza;
- Rys. 3. – obszar zabudowany, dopuszczalna prędkość – 40 km/h, droga jednojezdniowa, zajęcie pasa ruchu i pobocza;
- Rys. 4. – obszar zabudowany, dopuszczalna prędkość – 50 km/h, droga jednojezdniowa, zajęcie pasa ruchu i pobocza;
- Rys. 5. – obszar niezabudowany, dopuszczalna prędkość – 90 km/h, droga dwujezdniowa, zajęcie pasa ruchu i pobocza;
- Rys. 6. – obszar zabudowany, dopuszczalna prędkość – 50 km/h, droga dwujezdniowa, zajęcie pasa ruchu i pobocza;
- Rys. 7. – obszar niezabudowany, dopuszczalna prędkość – 90 km/h, droga jednojezdniowa, zajęcie pobocza/chodnika;
- Rys. 8. – obszar zabudowany, dopuszczalna prędkość – 50 km/h, droga jednojezdniowa, zajęcie pobocza/chodnika;
- Rys. 9. – obszar niezabudowany, dopuszczalna prędkość – 90 km/h, droga dwujezdniowa, zajęcie pobocza;
- Rys. 10. – obszar zabudowany, dopuszczalna prędkość – 50 km/h, droga dwujezdniowa, zajęcie pobocza;
- Rys. 11. – obszar niezabudowany, dopuszczalna prędkość – 90 km/h, droga jednojezdniowa, prace przy użyciu maszyn do robót drogowych;
- Rys. 12. – obszar zabudowany, dopuszczalna prędkość – 50 km/h, droga jednojezdniowa, prace przy użyciu maszyn do robót drogowych;

Osoby wykonujące czynności związane z robotami w pasie drogowym powinny być ubrane w odzież ostrzegawczą o barwie pomarańczowej. Zaleca się wyposażenie odzieży w elementy odbłaskowe o barwie żółtej lub pomarańczowej ułatwiające spostrzeganie przez kierujących.

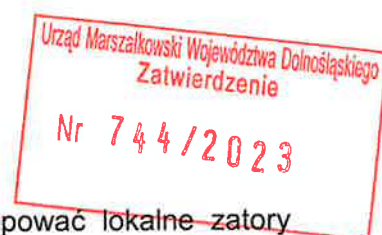
Pełne oznakowanie zostało przedstawione na załącznikach graficznych stanowiących integralną część projektu (rys. 1-12).

Termin wprowadzenia zmian – bezterminowo.

5. MOŻLIWE ZAGROŻENIA W RUCHU DROGOWYM

W trakcie prowadzenia prac na drodze wojewódzkiej mogą występować lokalne zatory drogowe. Pracownicy narażeni są na potrącenia, natomiast kierujący pojazdami narażeni są na kolizje w obszarze robót w przypadku zbyt późnego ich dostrzeżenia.

6. WARUNKI TECHNICZNE ZNAKÓW DROGOWYCH



Pionowe znaki drogowe użyte do wykonania zmiany organizacji ruchu powinny mieć lica z folii odbłaskowej typu 2. Wielkość znaków, kolorystyka, liternictwo i symbole muszą być zgodne ze szczegółowymi warunkami technicznymi dla znaków drogowych oraz urządzeń bezpieczeństwa ruchu drogowego i warunkami ich umieszczania na drogach. Odległość znaku od krawędzi jezdni: 0,50 - 2,00 m. Wysokość umieszczenia znaku: 2,00m (2,20 m na obszarze zabudowanym). Kategoria wielkości znaków tymczasowych powinna być o jedną klasę wyższa od znaków docelowych (na drogach wojewódzkich powinny być stosowane znaki tymczasowe z grupy „duże”).

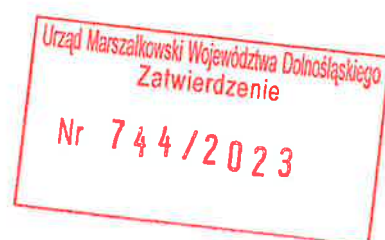
7. UWAGI KOŃCOWE

Niniejszy projekt należy zatwierdzić u zarządzającego ruchem na drogach wojewódzkich tj. Marszałka Województwa Dolnośląskiego.

Opracowała: Leszek Różewicz

Główny specjalista
ds. Inżynierii Ruchu

Leszek Różewicz



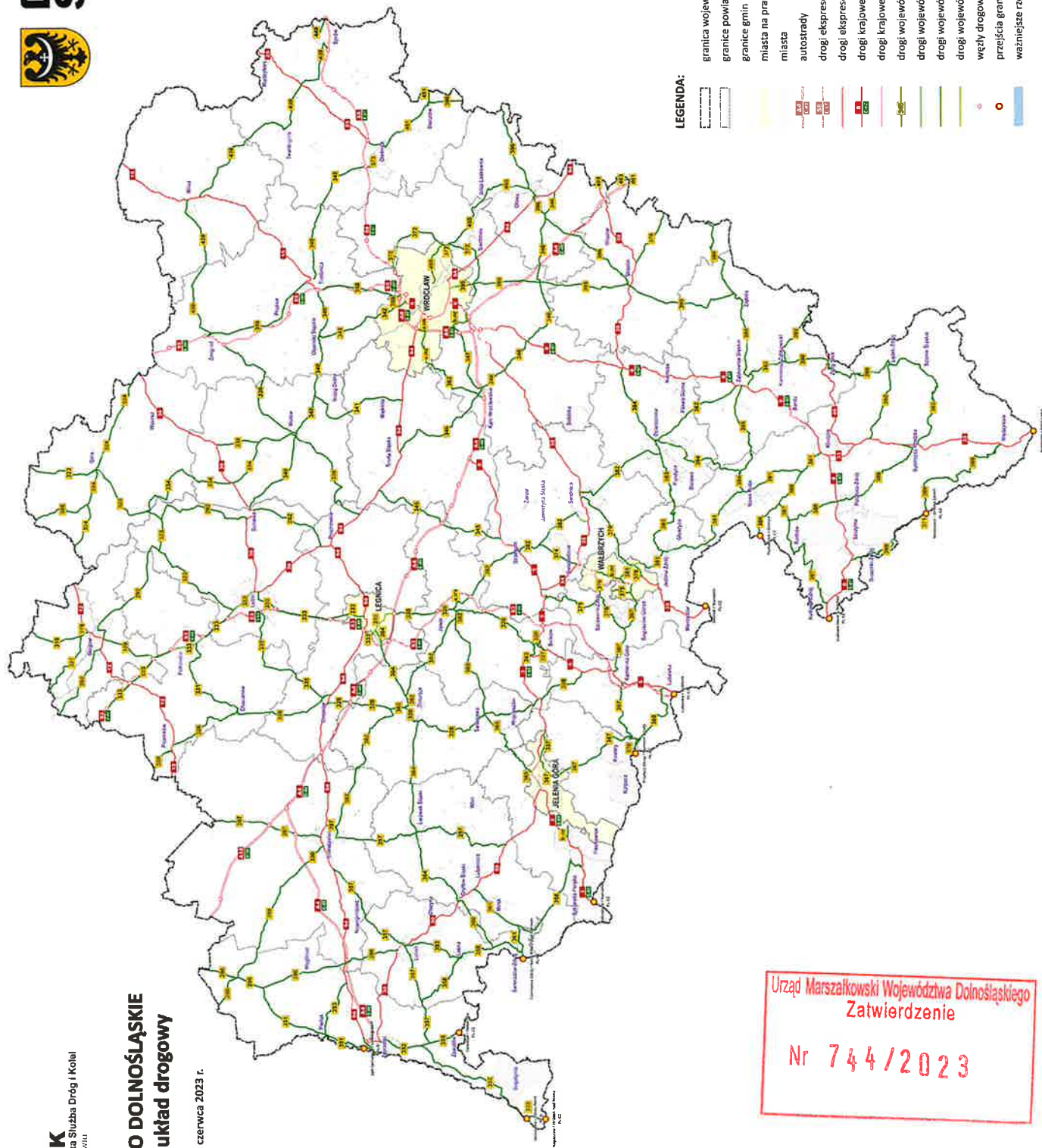


DSDIK
Dolnośląska Służba Dróg i Kolei
we Wrocławiu



WOJEWÓDZTWO DOLNOŚLĄSKIE podstawowy układ drogowy

stan na dzień 1 czerwca 2023 r.

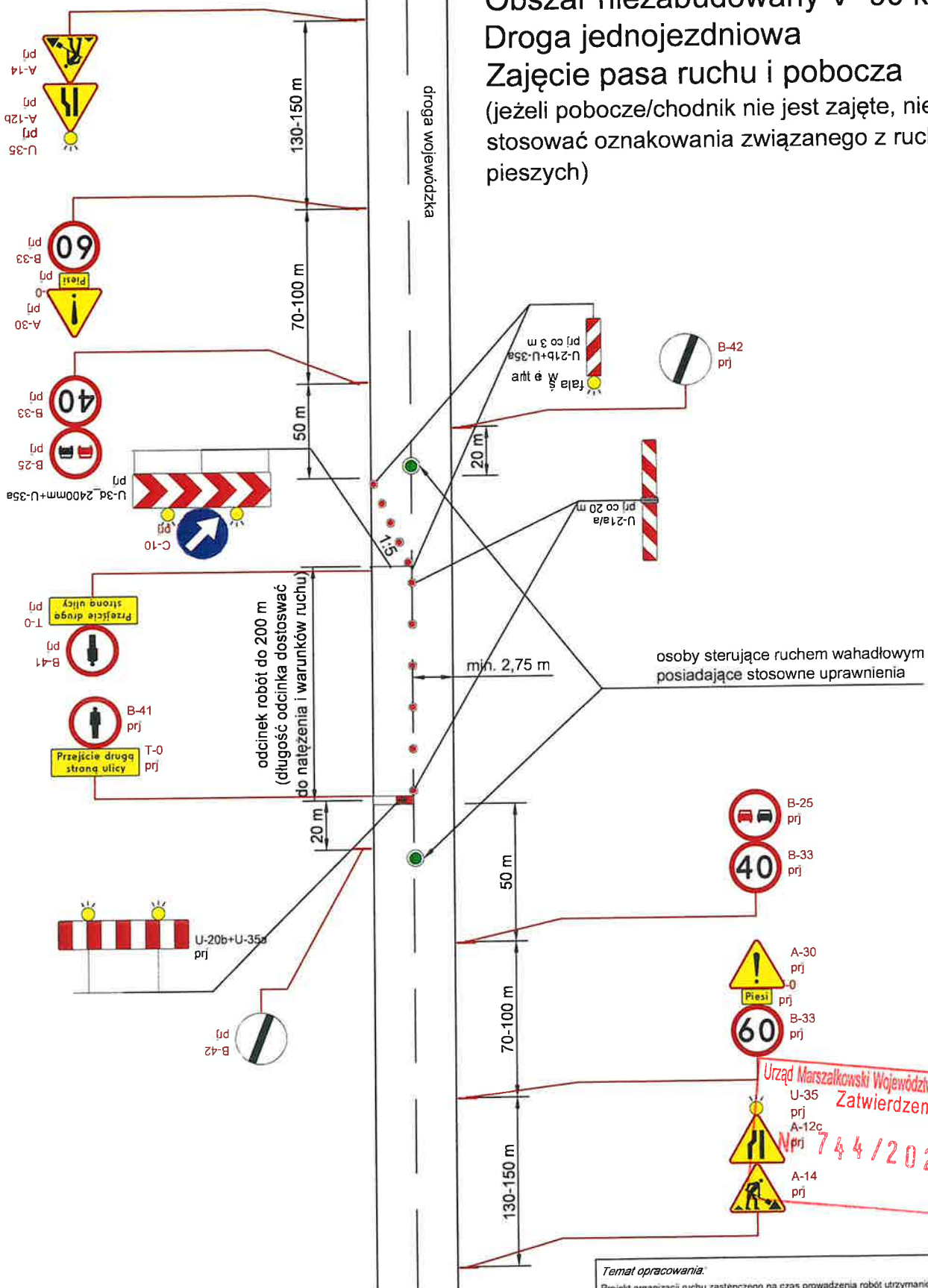


LEGENDA:

- granica województwa dolnośląskiego
- granice powiatów
- granice gmin
- miasta na prawach powiatu (mmp)
- miasta
- autostrady
- drogi ekspresowe
- drogi ekspresowe w budowie
- drogi krajowe
- drogi krajowe dwujezdniowe
- drogi wojewódzkie
- drogi wojewódzkie dwujezdniowe
- drogi wojewódzkie w mmp
- drogi wojewódzkie dwujezdniowe w mmp
- węzły drogowe
- przejścia graniczne
- ważniejsze rzeki

Urząd Marszałkowski Województwa Dolnośląskiego
Zatwierdzenie
Nr 744/2023

Obszar niezabudowany V=90 km/h
Droga jednojezdniowa
Zajęcie pasa ruchu i pobocza
(jeżeli pobocze/chodnik nie jest zajęte, nie stosować oznakowania związanego z ruchem pieszych)



osoby sterujące ruchem wahadłowym posiadające stosowne uprawnienia

odcinek robót do 200 m
(długość odcinka dostosować do natężenia i warunków ruchu)

Temat opracowania: Projekt organizacji ruchu zastępczego na czas prowadzenia robót utrzymaniowych i remontowych na drogach województwa Dolnośląskiego wykonywanych przez pracowników Służby Utrzymaniowej DSDiK.			
Tytuł rysunku: Czasowa organizacja ruchu			Skala: -
DSDiK Dolnośląska Służba Drogi i Kształtowania Wsi		Leszek Rózewicz	Nr rys. 1
		11.2023	

Urząd Marszałkowski Województwa Dolnośląskiego
Zatwierdzenie
Nr 744/2023

(jeżeli pobocze/chodnik nie jest zajęte, nie stosować oznakowania związanego z ruchem pieszych)

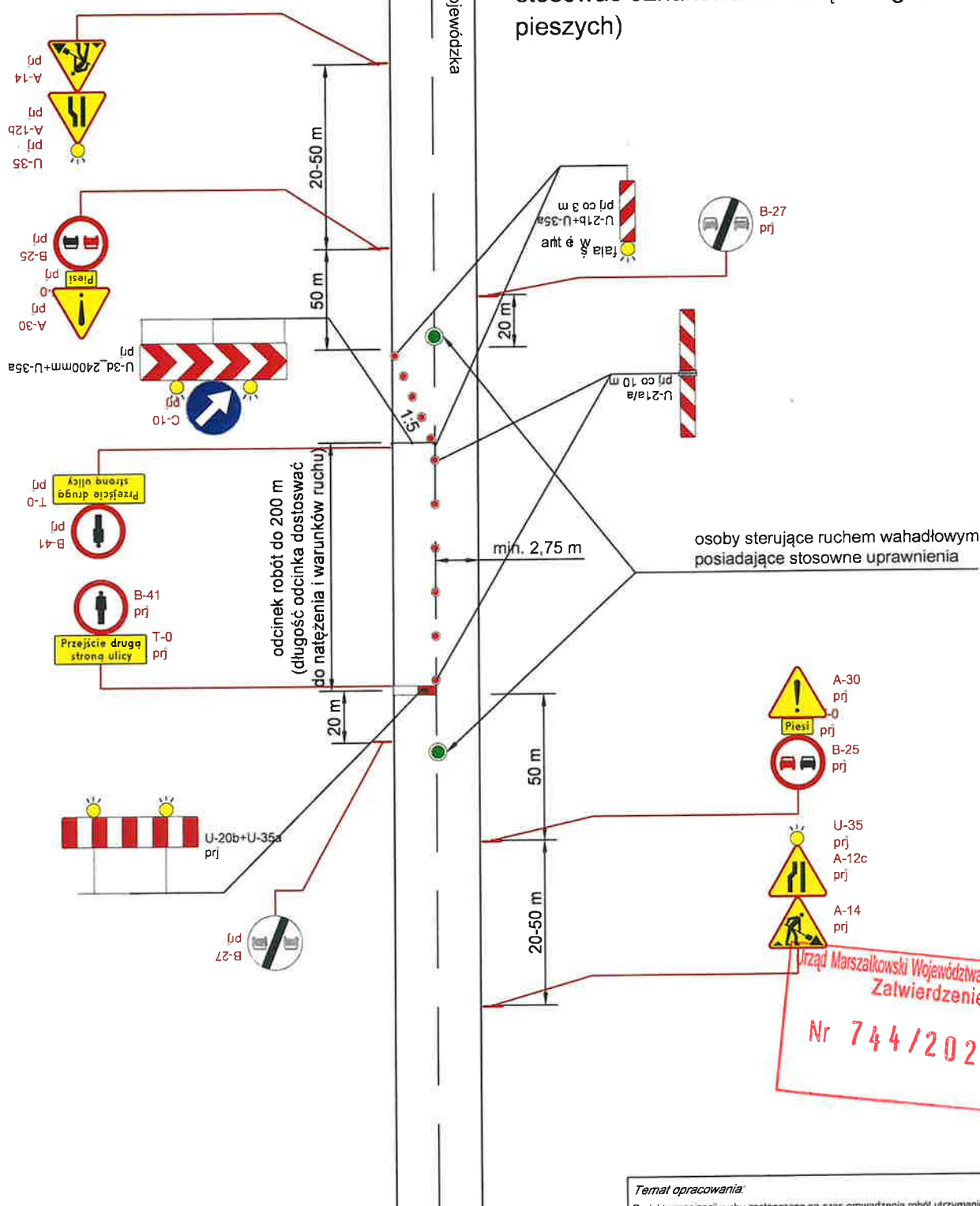


2

Obszar zabudowany V=40 km/h
Droga jednojezdniowa

Zajęcie pasa ruchu i pobocza

(jeżeli pobocze/chodnik nie jest zajęte, nie stosować oznakowania związanego z ruchem pieszych)



Temat opracowania:

Projekt organizacji ruchu zastępczego na czas prowadzenia robót utrzymaniowych i remontowych na drogach wojewódzkich Województwa Dolnośląskiego wykonywanych przez pracowników Służby Utrzymaniowej DSDiK.

Tytuł rysunku

Czasowa organizacja ruchu

Skala

-



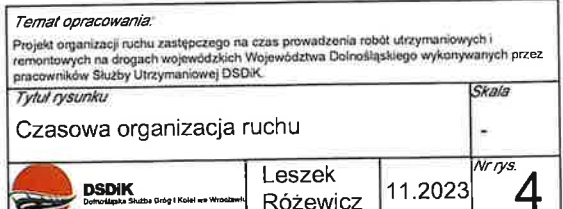
Leszek Różewicz

11.2023

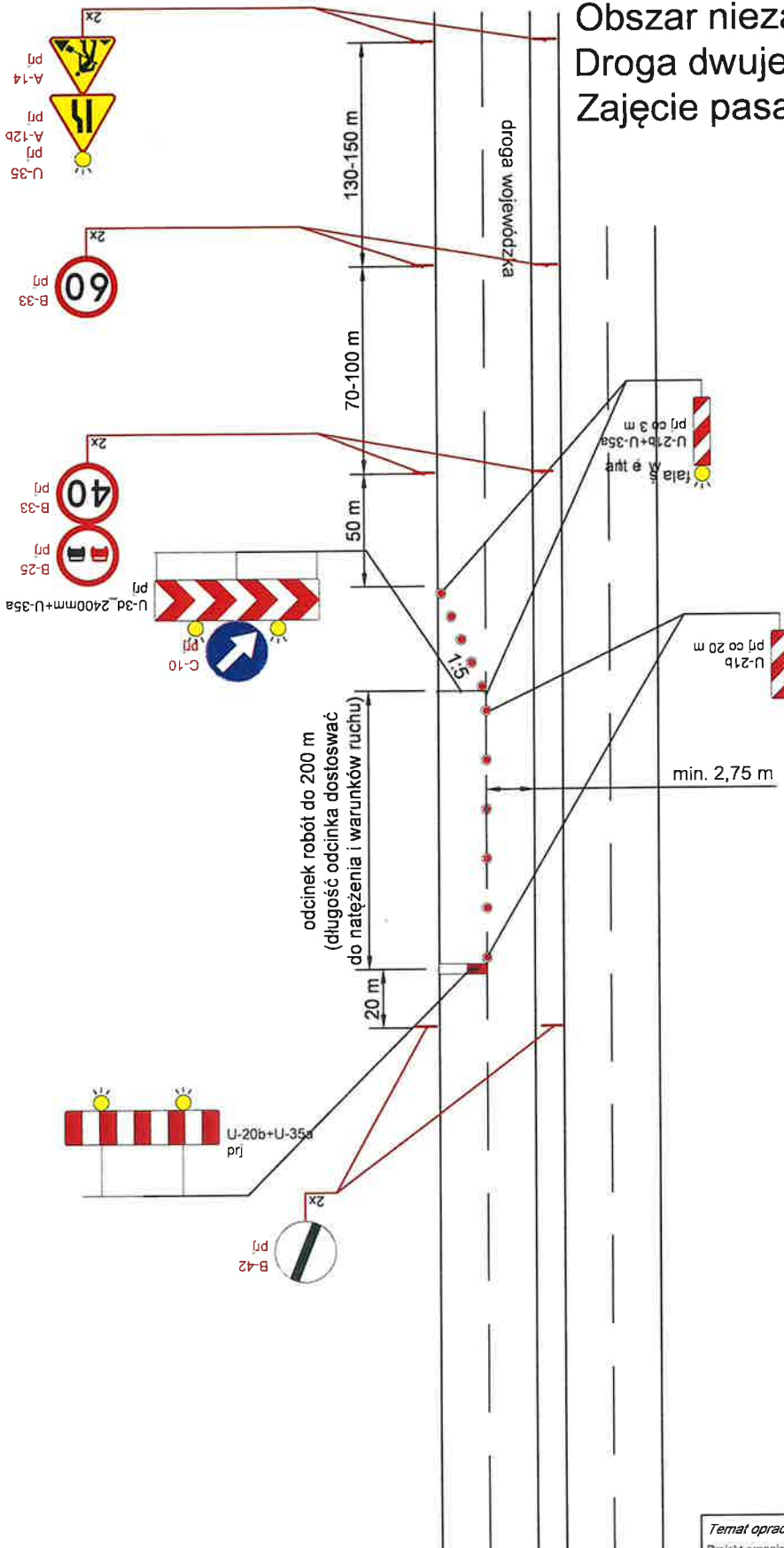
Nr rys.

3

(jeżeli pobocze/chodnik nie jest zajęte, nie stosować oznakowania związanego z ruchem pieszych)



Obszar niezabudowany $V=90$ km/h
Droga dwujezdniowa
Zajęcie pasa ruchu i pobocza



Projekt organizacji ruchu zastępczego na czas prowadzenia robót utrzymaniowych i remontowych na drogach wojewódzkich Województwa Dolnośląskiego wykonywanych przez pracowników Służby Utrzymaniowej DSDiK.

Tytuł rysunku		Skala
---------------	--	-------

Czasowa organizacja ruchu	-
---------------------------	---



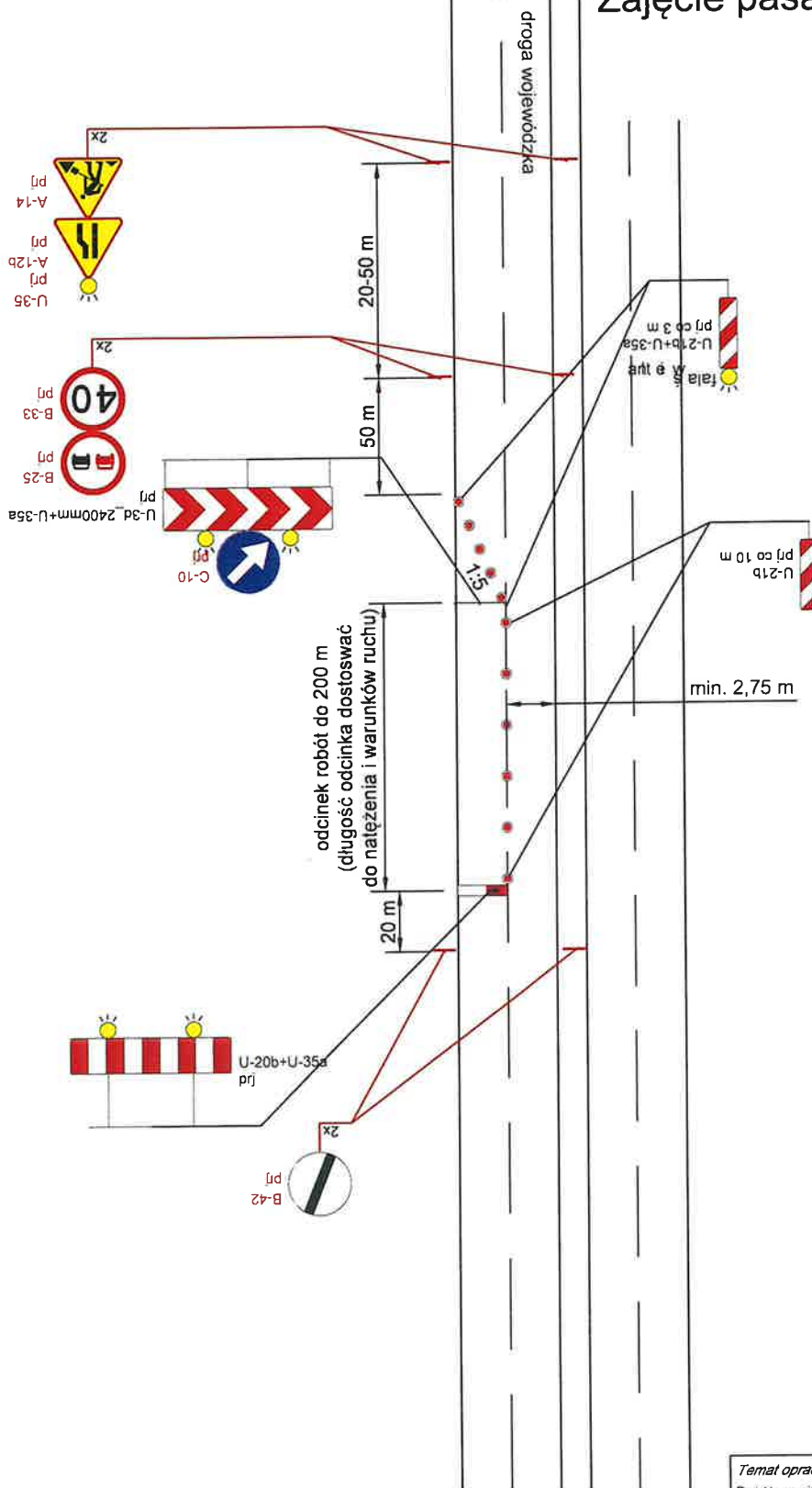
DSDiK
Dolnośląska Szkoła Dróg i Kolei we Wrocławiu

Leszek Różowicz	11.2023	Nr rys. 5
--------------------	---------	--------------


11.2023	Nr rys. 5
---------	-----------

Nr rys. **5**

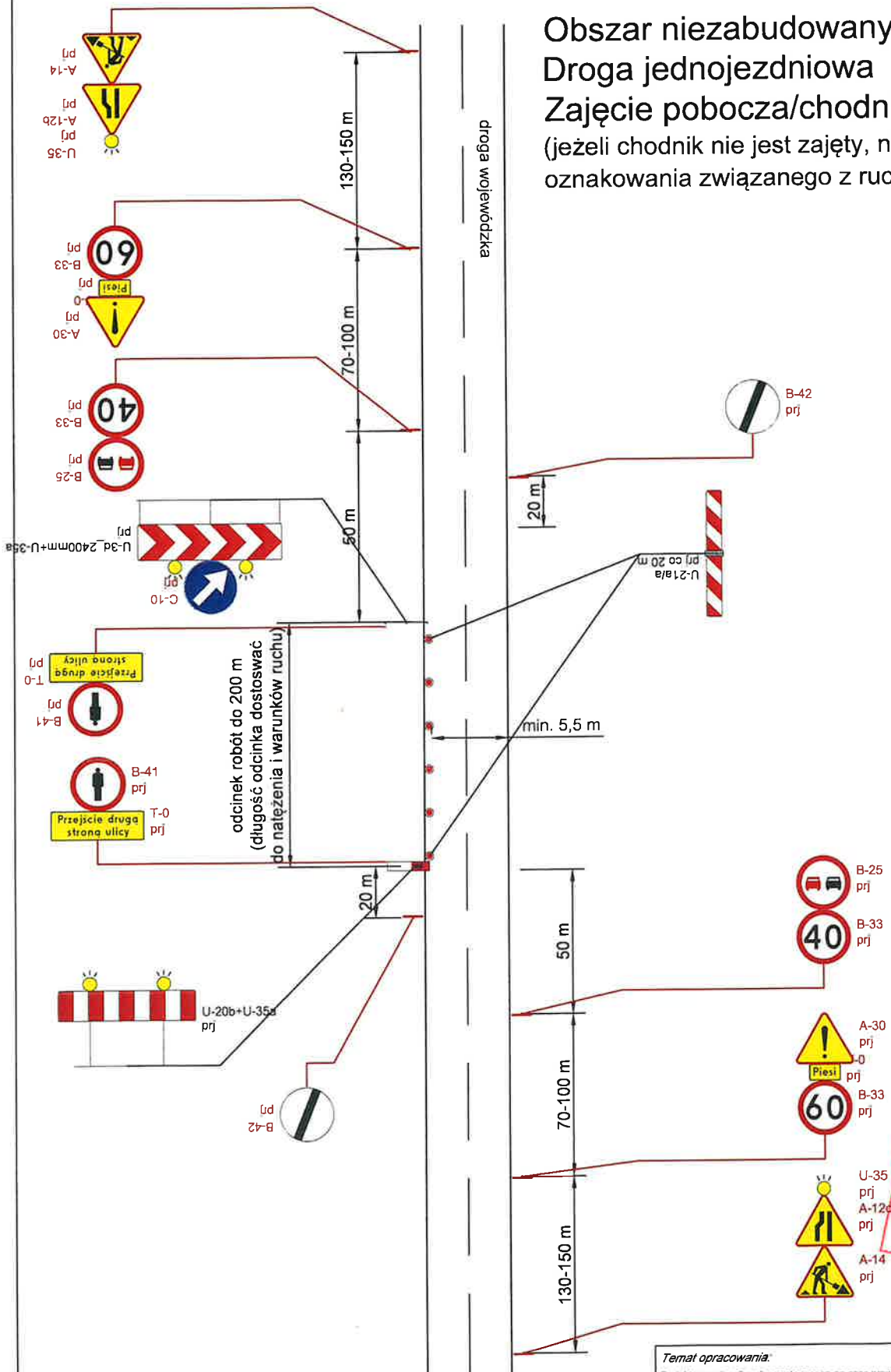
Obszar niezabudowany V=50 km/h
Droga dwujezdniowa
Zajęcie pasa ruchu i pobocza



Urząd Marszałkowski Województwa Dolnośląskiego
Zatwierdzenie
Nr 744/2023

Temat opracowania: Projekt organizacji ruchu zastępczego na czas prowadzenia robót utrzymaniowych i remontowych na drogach wojewódzkich Województwa Dolnośląskiego wykonywanych przez pracowników Służby Utrzymaniowej DSDiK			
Tytuł rysunku: Czasowa organizacja ruchu			Skala: -
 DSDiK Dolnośląska Służba Dróg i Kolej w Wrocławiu	Leszek Różewicz	11.2023	Nr rys. 6

Obszar niezabudowany V=90 km/h
Droga jednojezdniowa
Zajęcie pobocza/chodnika
(jeżeli chodnik nie jest zajęty, nie stosować
oznakowania związanego z ruchem pieszych)



Urząd Marszałkowski Województwa Dolnośląskiego
Zatwierdzenie
Nr 744/2023

Temat opracowania:

Projekt organizacji ruchu zastępczego na czas prowadzenia robót utrzymaniowych i remontowych na drogach wojewódzkich Województwa Dolnośląskiego wykonywanych przez pracowników Służby Utrzymaniowej DSDIK.

Tytuł rysunku

Czasowa organizacja ruchu

Skala

-

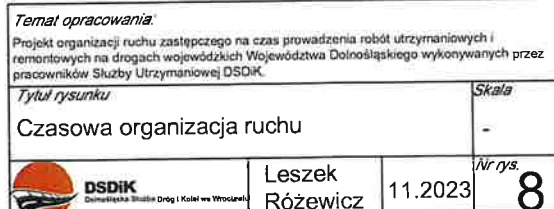


Leszek
Różewicz

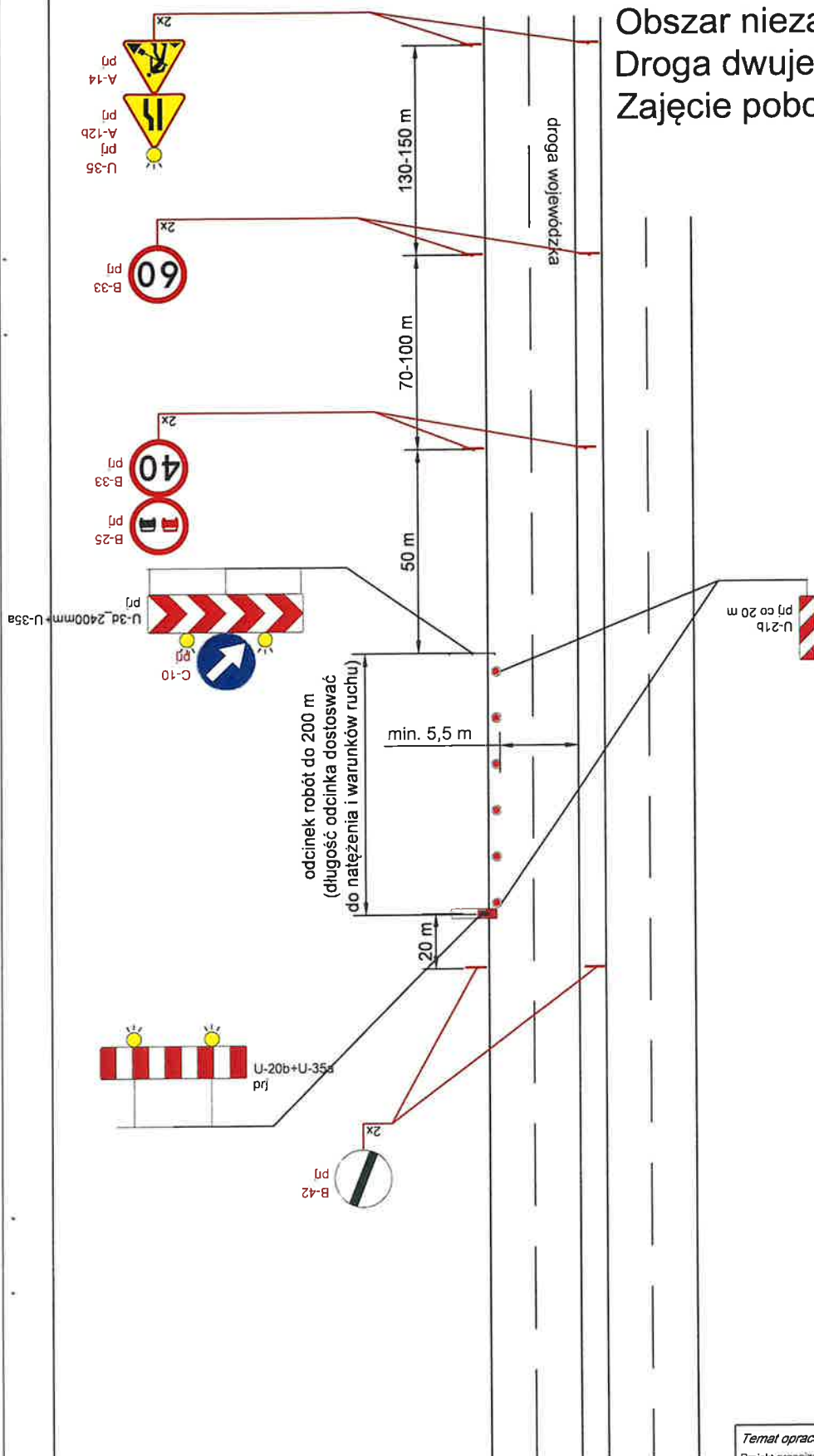
11.2023

Nr rys. 7

(jeżeli chodnik nie jest zajęty, nie stosować oznakowania związanego z ruchem pieszych)



Obszar niezabudowany V=90 km/h
Droga dwujezdniowa
Zajęcie pobocza



Urząd Marszałkowski Województwa Dolnośląskiego
Zatwierdzenie
Nr 744/2023

Temat opracowania:

Projekt organizacji ruchu zastępczego na czas prowadzenia robót utrzymaniowych i remontowych na drogach wojewódzkich Województwa Dolnośląskiego wykonywanych przez pracowników Służby Utrzymywawej DSDiK.

Tytuł rysunku

Czasowa organizacja ruchu

Skala/3

	Nr rys.
--	---------

39



DSDiK

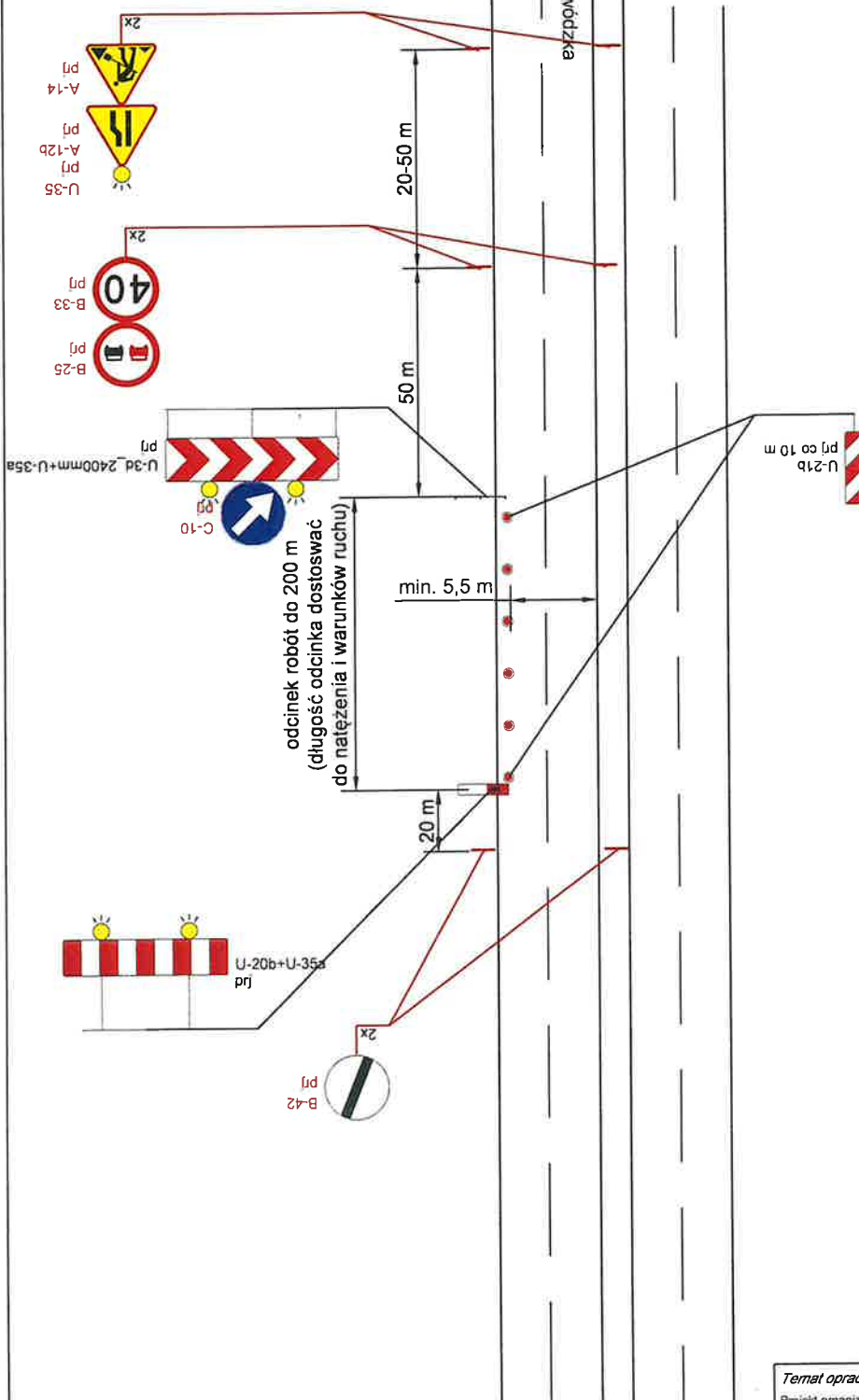
Stowarzyszenie „Pamięć Ojca”

Leszek
Różewicz

11.2023

Nr rys.	9
---------	---

Obszar niezabudowany V=50 km/h
Droga dwujezdniowa
Zajęcie pobocza



Urząd Marszałkowski Województwa Dolnośląskiego
Zatwierdzenie
Nr 744/2023

Temat opracowania:

Projekt organizacji ruchu zastępczego na czas prowadzenia robót utrzymaniowych i remontowych na drogach wojewódzkich Województwa Dolnośląskiego wykonywanych przez pracowników Służby Utrzymaniowej DSDiK.

Tytuł rysunku

Czasowa organizacja ruchu

Skala

-



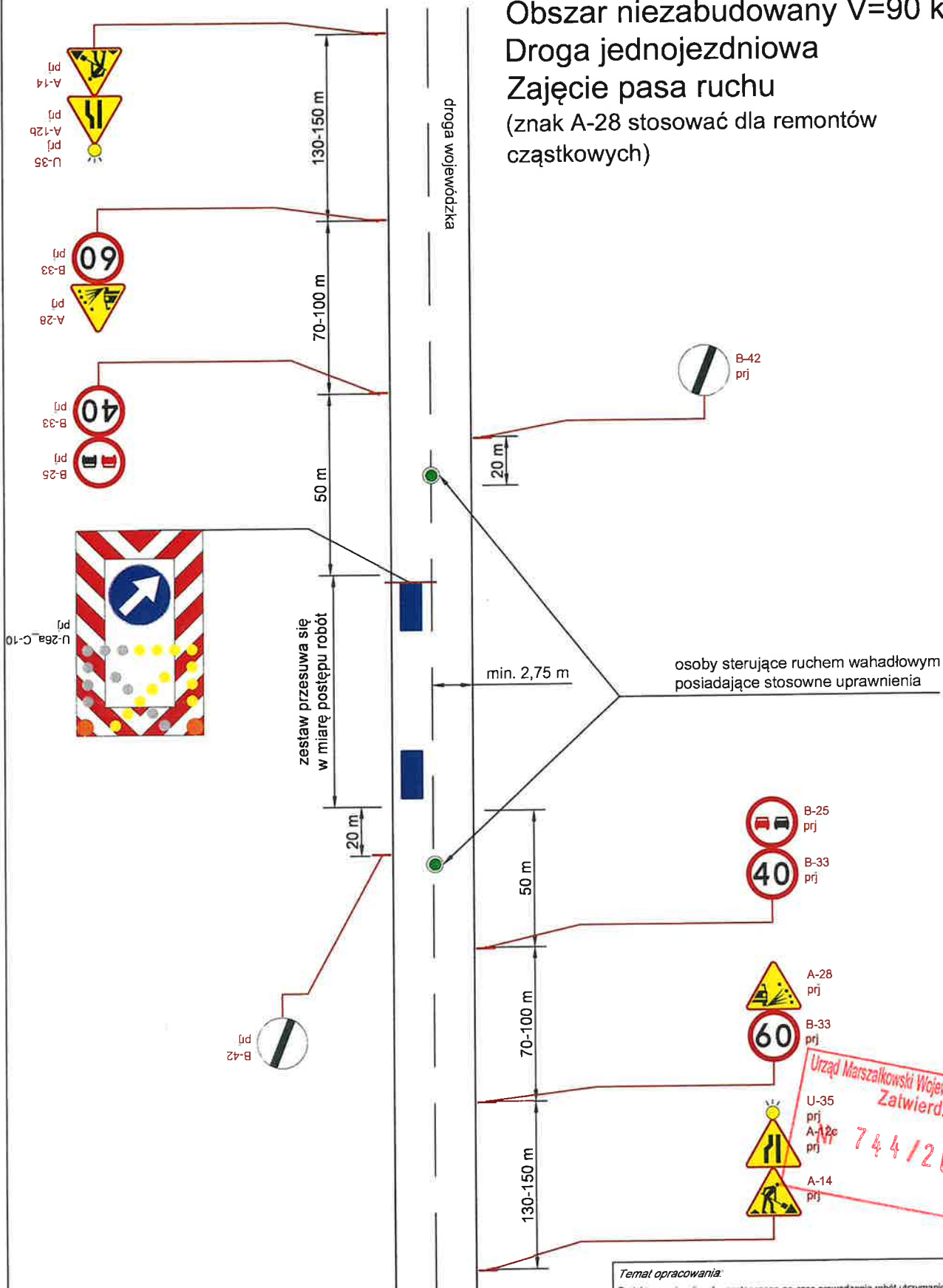
DSDiK
Dolnośląska Służba Dróg i Kształtowania Wzrostu

Leszek
Różewicz

11.2023

Nr rys.
10

Obszar niezabudowany $V=90$ km/h
Droga jednojezdniowa
Zajęcie pasa ruchu
(znak A-28 stosować dla remontów
częstkowych)



Temat opracowania:

Projekt organizacji ruchu zastępczego na czas prowadzenia robót utrzymaniowych i remontowych na drogach wojewódzkich Województwa Dolnośląskiego wykonywanych przez pracowników Służby Utrzymaniowej DSDiK

Tytuł rysunku

Czasowa organizacja ruchu

Skala

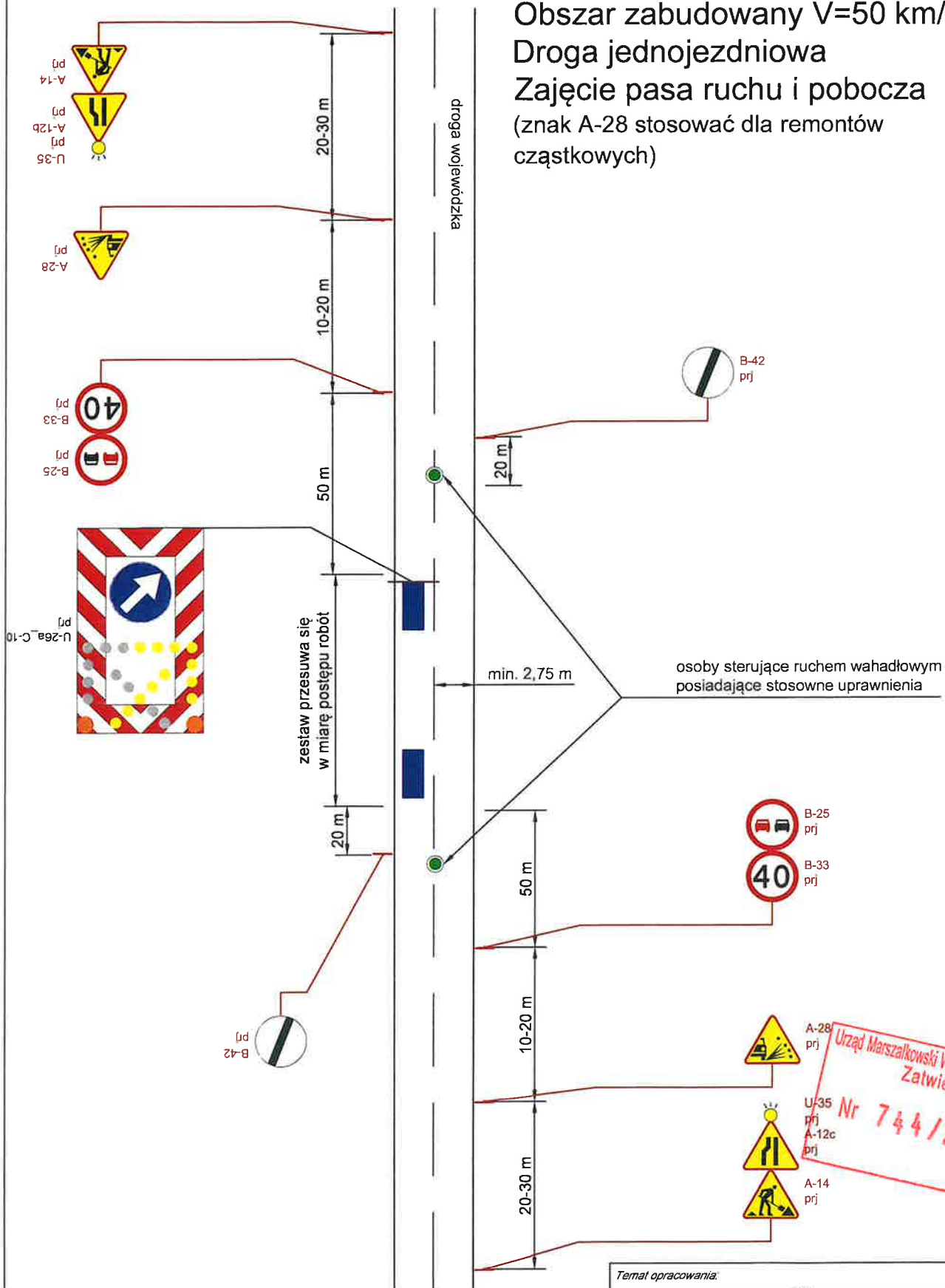
6


	Nr rys
--	--------

37

1

Obszar zabudowany V=50 km/h
Droga jednojezdniowa
Zajęcie pasa ruchu i pobocza
(znak A-28 stosować dla remontów
częstkowych)



Temat opracowania:		
Projekt organizacji ruchu zastępczego na czas prowadzenia robót utrzymaniowych i remontowych na drogach wojewódzkich Województwa Dolnośląskiego wykonywanych przez pracowników Służby Utrzymaniowej DSDiK.		
Tytuł rysunku		Skala
Czasowa organizacja ruchu		-
 DSDiK Dolnośląska Służba Dróg i Kolej w Wrocławiu	Leszek Różewicz	Nr rys.
	11.2023	12

Urząd Marszałkowski Województwa Dolnośląskiego
Zatwierdzenie
Nr 744/2023